

## 貳、檢體採集程序注意事項

### 1.採檢基本注意事項

#### 1.1 依據檢驗申請單之檢驗項目採檢。

完成檢驗申請單的說明

(1) 填寫杏聯醫事檢驗所提供的檢驗申請書

(2) 基本資料務必完整並勾選檢體種類

(3) 項目勾選要明確，勿跨項打勾

#### 1.2 選用正確的採檢容器，並決定正確的檢體採集量。

#### 1.3 確實核對被採檢者的身分。

#### 1.4 採檢容器貼上正確的標籤或條碼。

#### 1.5 採檢後以正確的保存條件保存檢體。

#### 1.6 採用安全的方式運送檢體。

#### 1.7 確保個人資訊安全，不得洩漏，也不可移做他用。

### 2.採檢程序

#### 2.1 採檢說明

各項檢驗所需之檢體類別、檢驗容器、採檢量要求、採檢注意事項等規範，

請參考「杏聯醫事檢驗所採檢說明總表」（QR-5.4-3-02\_1，附件7.4）。

#### 2.2 採檢容器

2.2.1 採檢所需的各類檢驗容器，請參考「檢驗容器說明一覽表」（QR-5.4-3-01，附件7.1）

2.2.2 所有用來採集受檢者檢體的檢驗容器，務必明確標示有受檢者姓名、編號、單位等相關資料。若檢驗容器錯誤，或容器上無標示、標示錯誤或標示不完全之檢體，將因「不良檢體」被退件或要求重新採集檢體。

## 一、 血液採集

## 1. 採血前注意事項

### 1.1 核對受檢者身份

a、詢問受檢者姓名，並請受檢者自行答覆姓名、必要時可核對受檢者具照片之證件予以確認。

b、未能言語者或外籍人士，請受檢者出示具照片之證件予以核對。

c、14歲以下之兒童應有家屬陪同，以協助辨識身份，且協助輔導兒童採血意願。

### 1.2 告知受檢者要進行抽血檢查

a、請受檢者放鬆心情、不要緊張、且隨時觀察及注意受檢者狀況。

b、協助受檢者調整適當的採血姿勢，並露出合宜之採血部位，以便採血。

c、評估可能躁動之受檢者或兒童，應取得受檢者或家屬同意，予以適當之保護性束縛，以便採血。

d、告知受檢者於採血過程中會有些微疼痛感，可於短時間完成；切勿告訴受檢者不會痛。

### 1.3 檢視受檢者所有檢驗單據，避免漏抽。

### 1.4 採血人員務必穿著實驗衣、佩戴識別證、戴手套及口罩。

### 1.5 採血前應備妥所有採血相關用具（包括：所需採血試管種類及數量、75% 酒精棉球、無菌乾棉球、真空採血針或一般空針、Holder、止血帶等），避免採血時手忙腳亂。

### 1.6 採血前應確實對欲採血部位用 75% 酒精棉球進行消毒（以來回用力擦拭，消毒直徑約 5-7cm）；消毒後，若採血人員需再次以手觸摸欲採血部位，則需再重新進行消毒動作。

## 2. 建議空腹採血的項目，請詳閱「杏聯醫事檢驗所採檢說明總表」（QR-5.4-3-02\_1，附件7.4）。

### 2.1 檢驗Glucose(PC) 注意事項

請受檢者於用完餐2小時準時抽血。

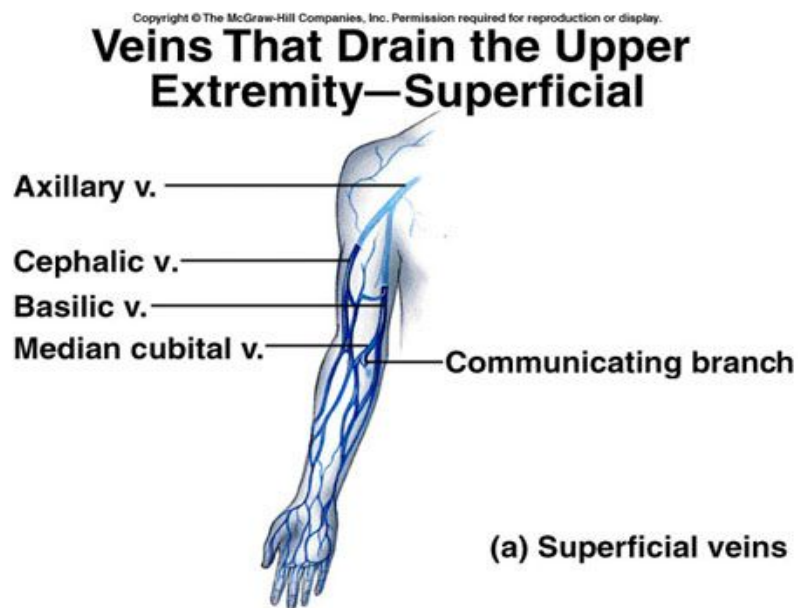
## 2.2 檢驗 OGTT 注意事項

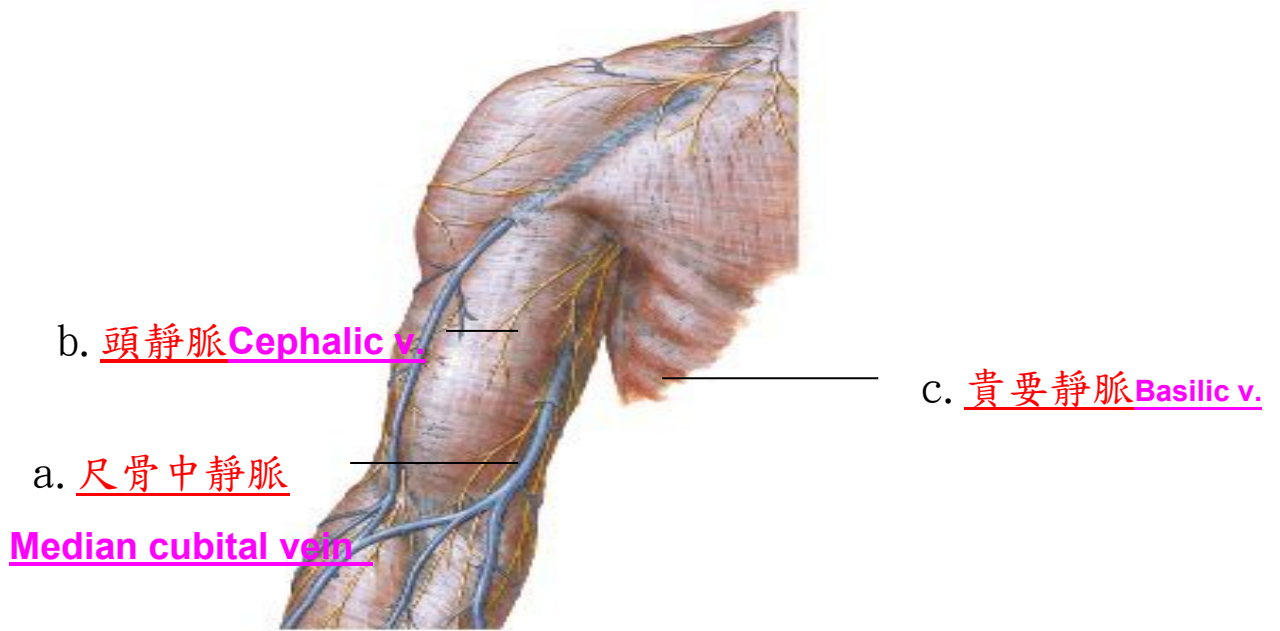
請受檢者空腹前先抽血（驗 Glucose AC）及驗尿（Urine Glucose）；待口服含75g 葡萄糖的300ml 糖水溶液後，分別於60、120分鐘後抽血及驗尿，前後共3次。

## 3. 靜脈採血建議部位及禁忌部位

3.1 一般採血以肘靜脈為主，選擇明顯具有彈性的血管，建議如下：

- a、尺骨中靜脈（Median cubital vein）：位於肘窩的表淺靜脈，最常被選用的肘靜脈穿刺部位。
- b、貴要靜脈（Basilic vein）：位於肘上臂，位肱靜脈分枝。
- c、頭靜脈（Cephalic vein）：位於肘上臂，位腋靜脈分枝。





3.2 若找不到適合採血的肘靜脈時，請選擇手背明顯且具有彈性的血管，進行採血。

### 3.3 靜脈採血禁忌部位

- a、點滴輸入同側手臂
- b、輸血同側手臂
- c、水腫部位
- d、血腫部位
- e、疤痕部位
- f、乳房移植或手術同側手臂
- g、動靜脈叢管或任何導管同側手臂

3.4 採血試管建議使用順序請參閱附件7.2 BD真空採血管多管採血優先順序表

### 3.5 連續真空採血針及一般採血針採血程序

- (1) 核對受檢者姓名及身份。
- (2) 確認採血項目及選擇正確的採血試管。並於採血試管貼上血號標籤（與檢驗申請單同號），寫上姓名、身份別。
- (3) 告知受檢者要進行抽血檢查。
- (4) 選擇合宜的採血部位，並請受檢者手握拳頭狀，使血管浮出較易採血。

- (5) 取 75% 酒精棉球於欲採血部位消毒，（以來回用力擦拭消毒）。
- (6) 於欲採血部位上方，約 7-10 公分處綁上止血帶，（不得超過 1 分鐘；若超過，需鬆綁休息後再綁）。鬆緊程度以能伸入一隻手指頭之鬆緊為佳。
- (7) 取適當之採血器具
  - a. 連續真空採血針：取一支全新的連續真空採血針，扭去白色針套部分，將露出之橡皮端（內有針）固定於 Holder 中。
  - b. 一般採血針：將針頭與針筒交接處栓緊，排除針筒內空氣。
- (8) 待消毒部位之酒精乾後，拔去針套部份，將露出之針頭以 15-30°角（針頭斜面朝上）進行靜脈穿刺。入針應在 1/3-1/2 針長左右，以免滑脫。
- (9) 下針固定後
  - a. 連續真空採血針：以另一隻手拿取採血試管推入 Holder 中，可見回血，換管時請輕輕取出已抽好之採血試管，再推入其它採血試管於 Holder 中。（請依 5.3.3.6 採血試管建議使用順序）。
  - b. 一般採血針：以另一隻手抽取需要之總血量（抽取時切勿太過急遽）。
- (10) 採完血後，請受檢者鬆開拳頭並鬆綁止血帶，取無菌乾棉球置於下針處上方，拔出針頭後隨即請受檢者藉無菌乾棉球緊壓至少 5 分鐘止血。
- (11) 退針後
  - a. 連續真空採血針：將帶針 Holder 移至針頭廢棄桶口，按下卸針鈕卸下針頭，不需將針蓋回套，避免針扎意外。
  - b. 一般採血針：將針蓋平放在桌上，以針就蓋（不可用手拿針蓋而將針套入，避免針扎意外）；丟棄針頭，再將血液分注在所需之採血試管。

#### (12) 採血試管

- a. 所有採血試管於採血後，輕輕地 180°角上下倒置搖晃數次，使血液與抗凝劑或促凝劑混合均勻。
- b. 使用藍頭及黑頭採血試管時，血液量請務必達到指定刻度。

(13) 採血人員於採血結束後，再次核對檢驗申請單上受檢者姓名、血號，身份別，檢驗項目與採血容器是否相符，然後於檢驗申請單上簽章。

#### 3.6 可能導致血液檢體溶血原因與預防

- (1) 務必待消毒部位之酒精風乾後，再進行採血動作。
- (2) 避開血腫部位採血。
- (3) 使用一般採血針時，避免抽取太過急遽；採血後，將血液分注在試管時，讓血液沿管壁慢慢流下時，勿太過急遽。
- (4) 避免使用太細針頭採血
- (5) 含抗凝劑之採血試管於採血後，輕輕地 180°角上下倒置搖晃數次，使血液與抗凝劑混合均勻，避免劇烈搖晃。

### 4.採檢試管建議使用順序

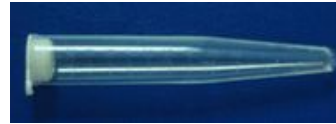
4.1 病人一次採血做多項檢查時，採檢試管使用順序原則為：無菌採檢試管  
→不含抗凝固劑採檢試管→含抗凝固劑採檢試管

4.2 採檢試管建議使用順序如下：

- (1) 血液培養瓶
- (2) 血液凝固 (PT/APTT) (天藍色頭)
- (3) 血清、生化 (黃頭)
- (4) 急生化 (綠頭)
- (5) CBC (紫頭)
- (6) 生化血糖 (灰頭)
- (7) ESR (粉紅管)

## 二、 尿液檢驗檢體收集

1. 櫃檯人員依受檢者檢驗申請單，給予適當編號的尿管（需註明受檢者姓名、身份別及檢體編號標籤）。
2. 本實驗室採隨機尿液檢查。
3. 建議受檢者用尿杯取中段尿液，倒入尿管10~12ml。
4. 送檢
  - (1) 本實驗室之門診受檢者：將收集到之尿液檢體交給櫃檯人員。
  - (2) 委託單位：將尿液倒入塑膠尖底尿試管，10~12ml，蓋緊蓋子，再交給收檢人員送達本實驗室。



### 三、 糞便檢驗檢體收集

#### (一) 糞便常規檢查或糞便潛血化學分析（定性）

1. 櫃檯人員依受檢者檢驗申請單，給予適當的檢體採集容器（S-Y糞便採集瓶），並註明受檢者姓名、身份別及貼上檢體編號標籤。
2. 請受檢者將糞便解在衛生紙上。
3. 用S-Y糞便採集瓶之挖杓，挖取約花生米大小之糞便量，放入S-Y糞便採集瓶中，旋緊蓋子，然後送達本實驗室。
4. 提醒受檢者勿以衛生紙包覆檢體，以免影響檢驗結果。
5. 檢驗化學法Occult blood注意事項  
提醒受檢者採集糞便前2天禁食含血肉類、內臟、維他命C和鐵劑，以免影響檢驗結果。



糞便收集盒

## (二) 糞便潛血免疫分析 (定量)

### 1. 檢驗 Stool Hb (免疫法) 注意事項

請受檢者務必遵照「免疫法糞便檢體採集步驟」之說明進行糞便採集。

2. 所有糞便檢體若當天無法取得，則受檢者可帶回採檢容器，採檢後再郵寄回來即可。

## 四、 精液檢驗檢體收集

1. 櫃檯人員依受檢者檢驗申請單，給予適當的檢體採集容器（寬口無菌杯），並註明受檢者姓名、身份別及貼上檢體編號標籤。
2. 告知受檢者精液檢查前，需禁慾3-5天，以手淫方式採取檢體；若使用保險套收集，需先將保險套洗淨乾燥後方可使用，（且避免尿道或尿道口部位塗佈藥物時採集檢體），然後用寬口無菌杯收集精液全量後送檢。
3. 請受檢者務必於採集檢體後，30分鐘內送達實驗室；並註明採集時間。